

Messerschmitt BF 109 K-4

80229 | 1/72

2	Número de phase Step number Schrittnummer Número de fase	56	Référence de couleur Colour reference no Farbangabe Referencia de color
37	Número de pièce Part number Teilenummer Número de pieza	6	Número de decal Decal number Nummer von Abziehbild Número de calcomanía

Français

Cet appareil, issu de la série de production du Bf-109 G, vers l'automne 1944, ressemblait très fort à ce dernier. Seuls, quelques détails de moteur, d'armement, de pressurisation de cabine, allaient le différencier des versions précédentes. Toutefois, le K se voyait équipé du «Galland Hood» (verrière à grande visibilité) et du grand empennage. Ces deux dernières modifications ayant déjà été essayées sur certains types de 109-G. Avion arrivé fort tard, très peu de bons documents existent encore. On pense que les premiers K firent leur apparition sur le théâtre opérationnel au 1er Janvier 1945, lors de la fameuse attaque allemande contre les aérodromes alliés en territoires libérés.

Longueur	9,02 m
Envergure	9,92 m
Hauteur	2,60 m
Masse maxi au décollage	3996 kg
Vitesse maximale	728 km/h
Plafond opérationnel	12500 m
Rayon d'action	590 km
Motorisation	Daimler-Benz 605 D
Puissance	1800 CV
Poids	3374 kg
Armement et charge utile	2 mitrailleuses MG 131 de 13 mm 1 canon MK 108 de 30 mm
Charge externe:	K-4/R1: chasseur-bombardier; lance bombe ETC 500/IX sous le fuselage pour une bombe de 250 kg ou de 500 kg

English

This aircraft was derived from the Bf-109 G production series around the autumn of 1944, which it closely resembled. Only a few details regarding the engine, armament and cabin pressure differentiated it from previous versions. However, the K was then equipped with the "Erla Hood" (high visibility cockpit) and the large empennage (tail assembly). The two latest modifications had already been tested on certain types of 109-G. This aircraft that arrived very late and very little documentation still exists. They believe that the first K's first went into combat on the 1st January 1945 at the famous German attack on liberated territories.

Length	9.02 m
Wingspan	9.92 m
Height	2.60 m
Maximum takeoff weight	3996 kg
Maximum speed	728 km/h
Service ceiling	12500 m
Range	590 km
Engine	Daimler-Benz 605 D
Power	1800 CV
Weight	3374 kg
Armament and payload	2 x 13 mm MG 131 machine guns 1 x 30 mm MK 108 cannon
External load:	K-4/R1: fighter-bomber; ETC 500/IX bomb rack under the fuselage for a 250 kg or 500 kg bomb

Deutsch

Diese aus der Baureihe Bf-109 G gegen Herbst 1944 entstandene Maschine ähnelte der G-Reihe sehr stark. Sie unterschied sich von den Vorgängerversionen lediglich in einigen Details des Motors, der Bewaffnung und im Kabinendruck. Die K war allerdings mit der „Erla-Haube“ (Vollsicht-Pilotenkanzel) und dem großen Leitwerk ausgestattet. Diese beiden letzten Änderungen waren bereits auf einigen Typen der 109-G getestet worden. Da dieses Flugzeug ziemlich spät erschien, gab es sehr wenige gute Dokumente. Man glaubte, dass die ersten K-Maschinen am 1. Januar 1945 bei dem berühmten deutschen Angriff auf alliierte Flugplätze in befreiten Gebieten zum Einsatz kamen.

Länge	9,02 m
Spannweite	9,92 m
Höhe	2,60 m
Höchstgewicht beim Start	3996 kg
Höchstgeschwindigkeit	728 km/h
Dienstgipfelhöhe	12500 m
Reichweite	590 km
Motorisierung	Daimler-Benz 605 D
Leistung	1800 CV
Gewicht	3374 kg
Bewaffnung und Nutzlast	Zwei 13-mm-Maschinengewehre MG 131 Eine 30-mm-Kanone MK 108
Außenlast:	K-4/R1: Jagdbomber; Bombenträger ETC 500/IX unter dem Rumpf für eine Bombe mit 250 kg oder 500 kg

PEINTURES ESSENTIELLES / ESSENTIAL PAINTS

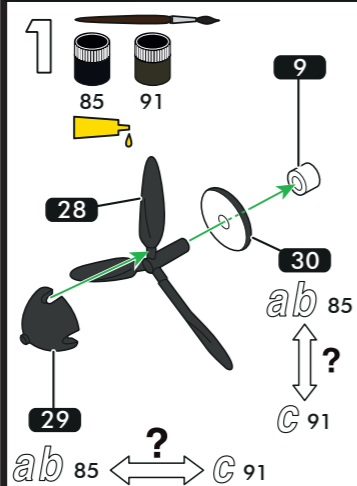
91	92	113	116
Vert noir mat Black Green Matt Schwarzgrün matt	Gris fer mat Iron Grey Matt Eisengrau matt	Rouille mat Rust Matt Rost matt	Vert force US mat US Dark Green Matt US-Dunkelgrün matt

PEINTURES COMPLEMENTAIRES / ADDITIONAL PAINTS

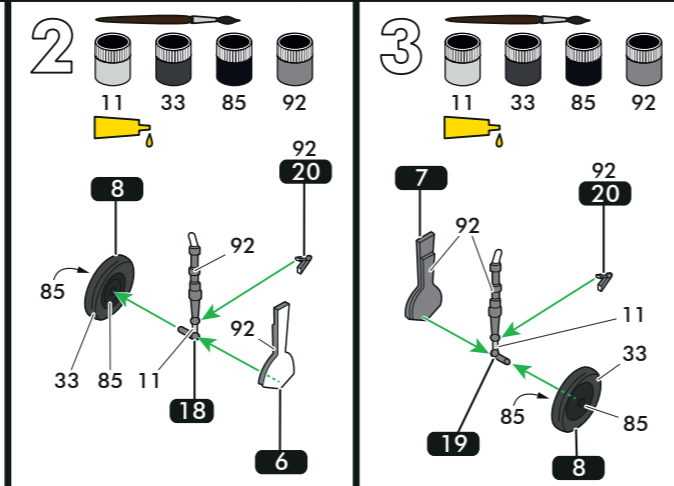
2	11	19	24	33	34	53	65	85	90	106	127
Vert émeraude brillant Emerald Green Gloss Smaragdgrün glänzend	Argent métallique Silver Metallic Silber metallisch	Rouge vif brillant Bright Red Gloss Hellrot glänzend	Jaune entraînement mat Trainer Yellow Matt Trainergelb matt	Noir mat Black Matt Schwarz matt	Blanc mat White Matt Weiß matt	Gris métallique Gunmetal Metallic Grau metallisch	Bleu avion mat Aircraft Blue Matt Flugzeugblau matt	Noir de charbon satiné Coal Black Satin Kohlenschwarz seidenmatt	Vert beige mat Beige Green Matt Beige grün matt	Gris océan mat Ocean Grey Matt Ozean grau matt	Gris fantôme US satiné US Ghost Grey Satin US-Schattengrau seidenmatt

Disponibles séparément chez votre revendeur de maquettes. / Available separately at your local hobby shop.

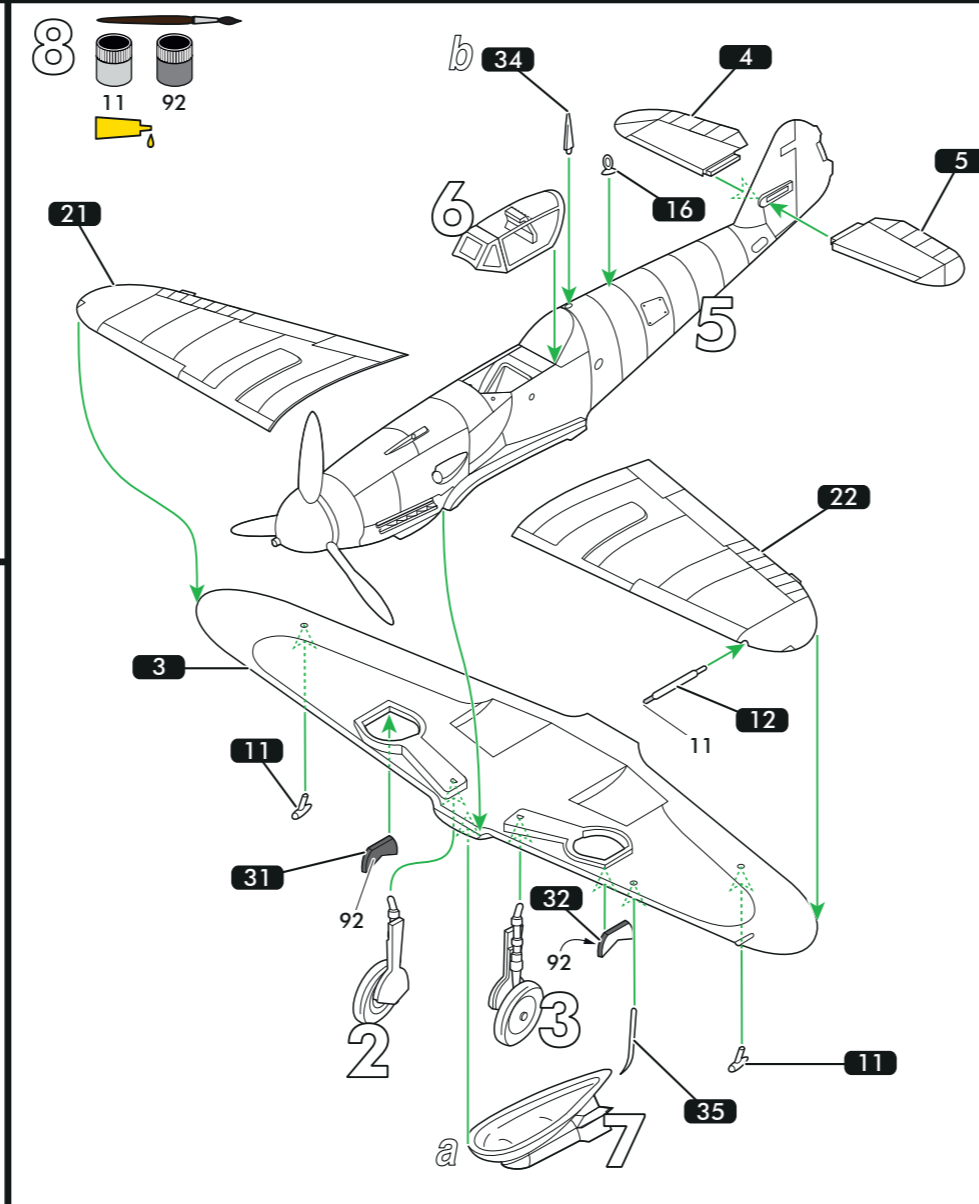
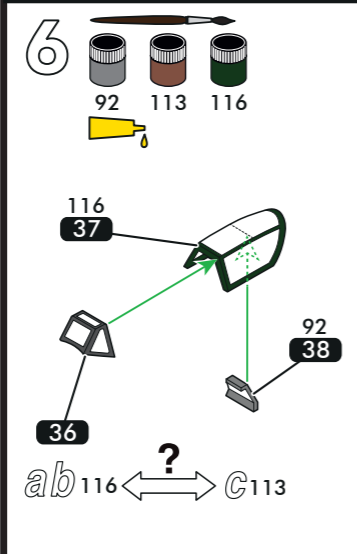
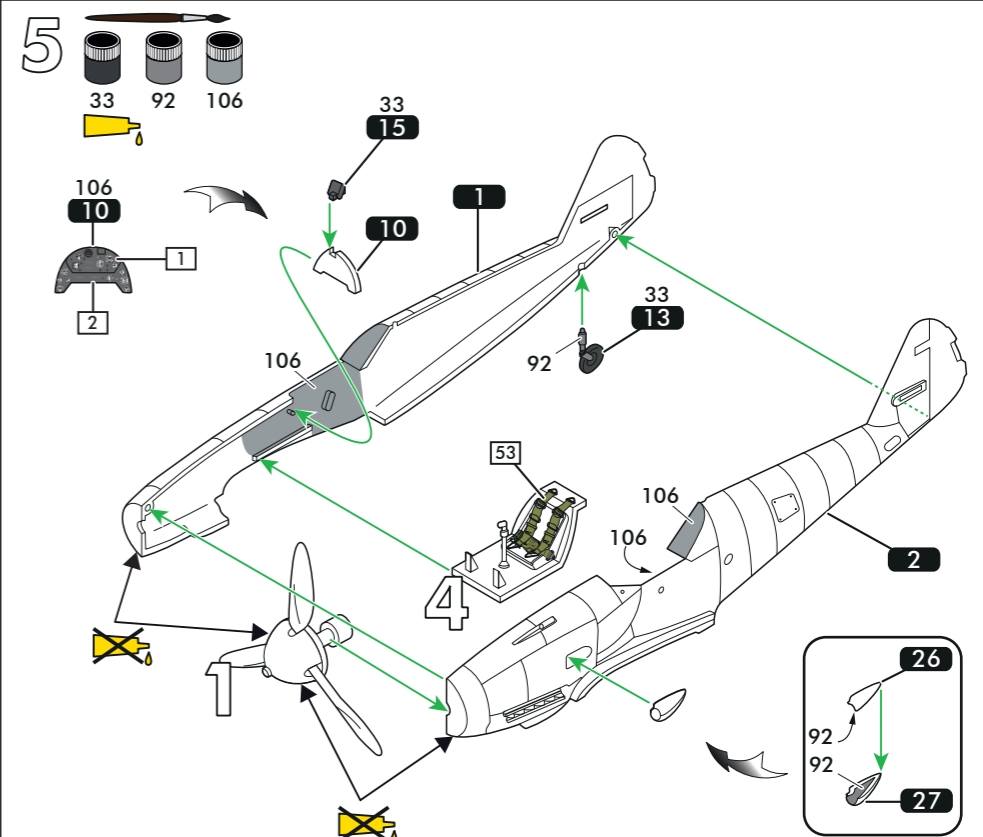
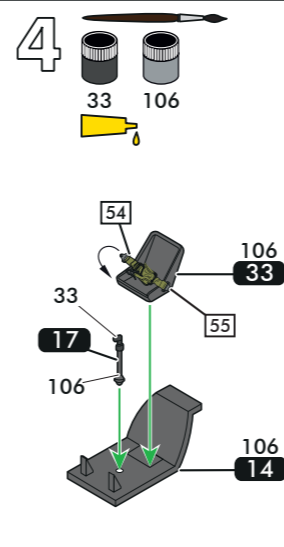
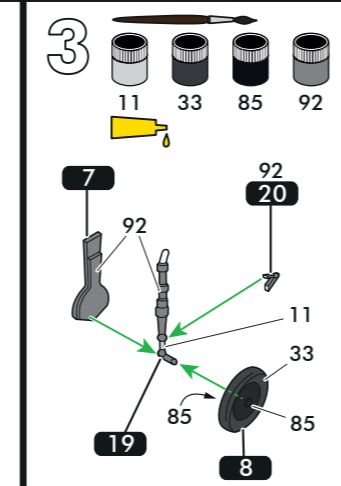
a • BF 109 K-4, JG 27



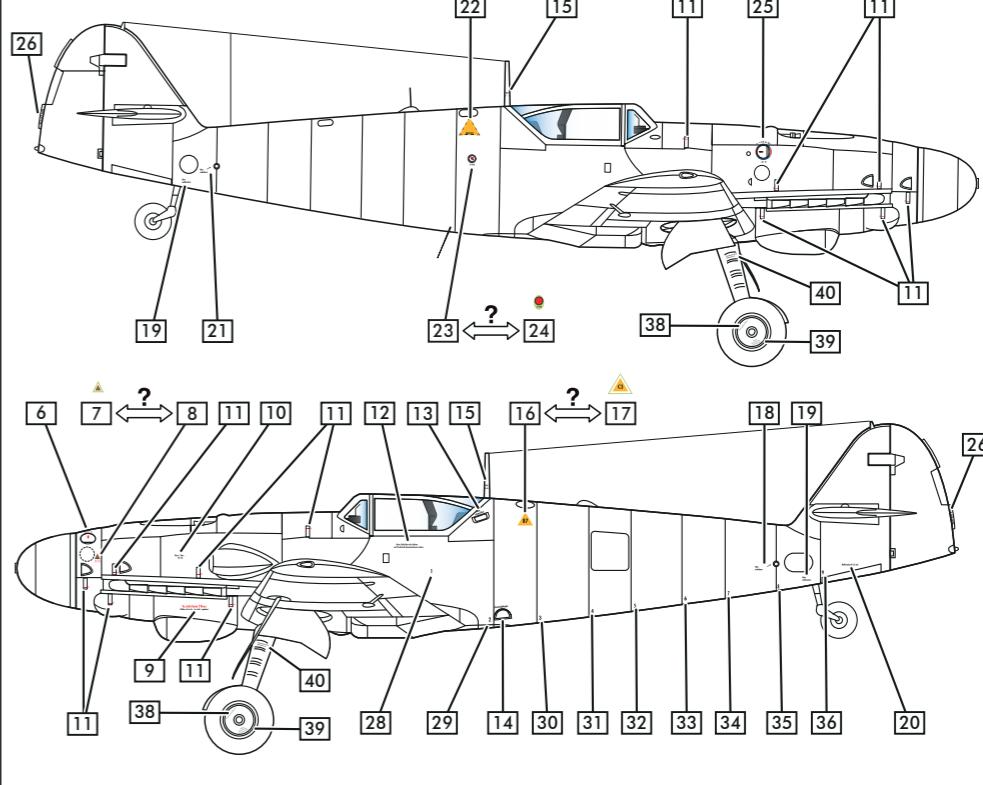
b • BF 109 K-4, JG 77



c • BF 109 K-4, Amberg, 1945



9 Marquages techniques Stencil markings



Español

Este aparato basado en la serie de producción del modelo Bf-109 G y completado durante el otoño de 1944, guardaba un fuerte parecido con su antecesor. Tan solo algunos detalles relacionados con el motor, armamento y sistema de presurización de cabina lo diferenciarían de las versiones anteriores. No obstante, la serie K se vería equipada con la denominada "Capucha Galland" (de gran visibilidad) y de una amplia cola. Estas dos últimas modificaciones ya habían sido probadas con anterioridad en ciertos modelos de la serie 109-G. Se trató de un avión puesto en servicio demasiado tarde y del que escasos documentos de su vida existen en la actualidad. Se cree que los primeros ejemplares de la serie K hicieron su aparición en el escenario bélico el 1 enero 1945; durante el célebre ataque alemán contra los aeródromos aliados habilitados en territorio liberado.

Longitud	9,02 m
Envergadura	9,92 m
Altura	2,60 m
Peso máximo al despegue	3996 kg
Velocidad máxima	728 km/h
Techo de servicio	12500 m
Radio de acción	590 km
Planta motriz	Daimler-Benz 605 D
Potencia	1800 CV
Peso	3374 kg
Armamento y carga útil	2 ametralladoras MG 131 de 13 mm 1 cañón MK 108 de 30 mm

Carga externa máxima:
K-4/R1: Cazabombardero; Sistema lanzabombas ETC 500/IX ubicado debajo del fuselaje, con capacidad para una bomba de 250 kg o de 500 kg

Italiano

Questo apparecchio, originato dalla serie di produzione del Bf-109 G verso l'autunno del 1944, somigliava molto alle versioni precedenti, tranne per alcuni dettagli relativi a motore, armamento, pressurizzazione della cabina. Tuttavia, il K era dotato del "Galland Hood" (tettuccio ad alta visibilità) e aveva una grande capacità di impennata; queste due modifiche erano già state tentate su alcuni tipi di 109-G. Aereo prodotto in forte ritardo, esistono pochi documenti a riguardo: si pensa che i primi K fecero la loro apparizione sul teatro operativo il 1° gennaio 1945, durante il famoso attacco tedesco contro i velivoli alleati nei territori liberati.

Lunghezza	9,02 m
Apertura alare	9,92 m
Altezza	2,60 m
Peso massimo al decollo	3996 kg
Velocità massima	728 km/h
Plafond operativo	12500 m
Raggio d'azione	590 km
Motore	Daimler-Benz 605 D
Potenza	1800 CV
Peso	3374 kg
Armamento e carico utile	2 mitragliatrici MG 131 da 13 mm 1 cannone MK 108 da 30 mm

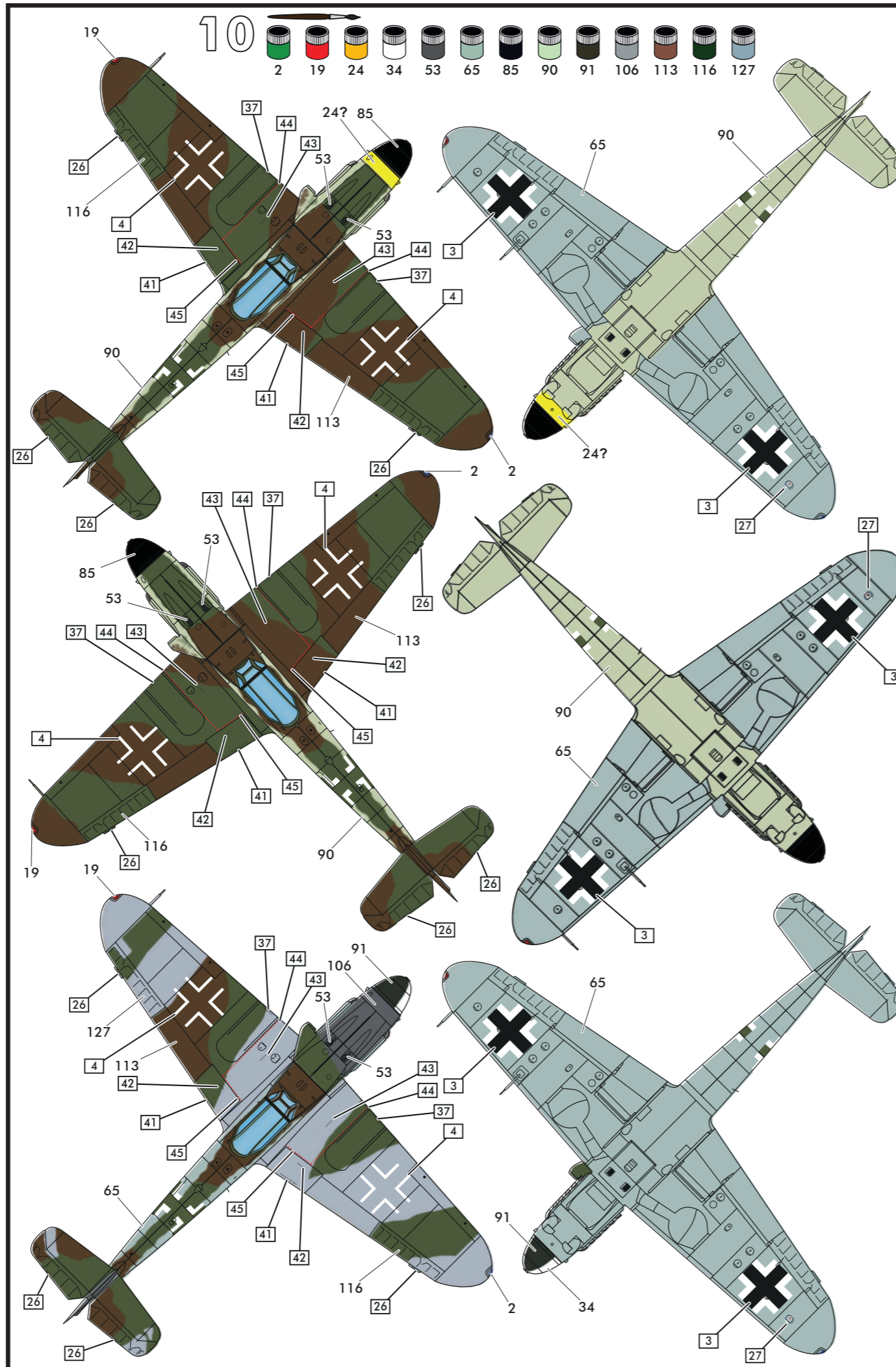
Carico esterno:
K-4/R1: cacciabombardiere; portabomba ETC 500/IX sotto la fusoliera per una bomba da 250 kg o da 500 kg

Nederlands

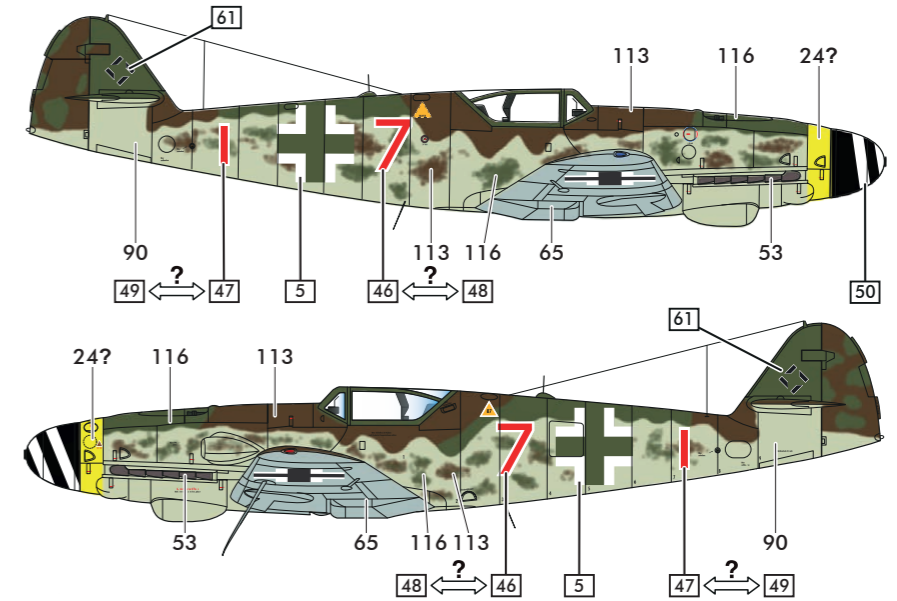
Dit vliegtuig, afkomstig van de fabricagereeks Bf-109 G in het najaar van 1944, lijkt zeer sterk op laatstgenoemde. Op enkele details in de motor, wapenrusting en cabinedruk na zijn er geen verschillen met de vorige versies. De K werd echter tevens voorzien van een "Galland Hood" (koeplmet grote zichtbaarheid) en een groot stabilisatievlak. Deze twee laatste wijzigingen werden reeds getest in enkele 109-G types. Doordat het vliegtuig veel te laat arriveerde, is er vandaag de dag nog maar weinig goede documentatie te vinden. Men denkt dat de eerste K's hun opwachting maakten op 1 januari 1945 tijdens de bekende Duitse aanval tegen de geallieerde vliegvelden in bevrijd gebied.

Lengte	9,02 m
Spanwijdte	9,92 m
Hoogte	2,60 m
Max. toegelaten opstijgmassa	3996 kg
Maximum snelheid	728 km/u
Praktisch plafond	12500 m
Actieradius	590 km
Motorisering	Daimler-Benz 605 D
Vermogen	1800 CV
Gewicht	3374 kg
Bewapening en nuttig laadvermogen	MG 131 machinegeweren van 13 mm 1 MK 108 kanon van 30 mm

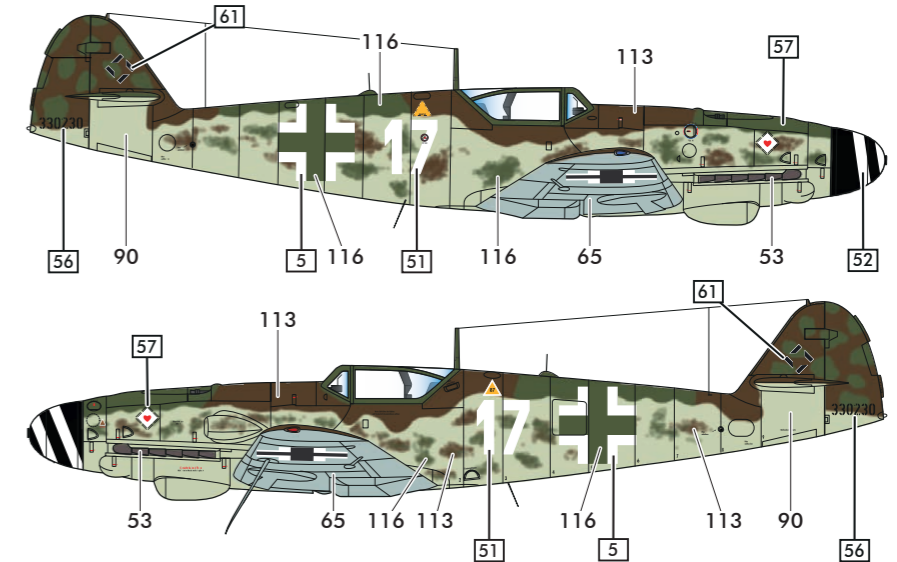
Externe lading: K-4/R1: jachtbommenwerper; ETC 500/IX bommenwerpsysteem onderaan de romp voor een bom van 250 kg of 500 kg



a • BF 109 K-4, JG 27, Prague-Kbely, 1945



b • BF 109 K-4, 9/JG 77, Neuruppin, novembre 1944
• BF 109 K-4, 9/JG 77, Neuruppin, November 1944



c • BF 109 K-4, Amberg, mai 1945
• BF 109 K-4, Amberg, May 1945

